

严禁将题本带出考场

版权所有
严禁复制

2020年浙江省事业单位考试

综合素质测试

(模拟卷)

准考证号: _____

姓名: _____

考场: _____

座位: _____

一、单项选择题（以下各题的备选答案中都只有一个是符合题意的，根据题目要求，将其选出，并在答题卡上将对应题号后的相应字母涂黑。每小题 1 分，共 50 分）

（一）数学运算：每道试题呈现一段表述数学关系的文字，要求你迅速、准确地计算出答案。

1. 有一批规格为 1 吨的钢锭，计划安排用 8 辆载重 9 吨的汽车运送，要求不得对钢锭进行切割，预计每辆车运送 25 次正好运完。每辆车运送了 13 次之后，甲方要求增派若干辆载重 24 吨的汽车，以能够一次将剩下的钢锭全部运完。问需要增派多少辆汽车？（ ）

- A. 33 B. 34 C. 35 D. 36

2. 某旅游公司有能载 4 名乘客的轿车和能载 7 名乘客的面包车若干辆，某日该公司将所有车辆分成车辆数相等的两个车队运送两支旅行团。已知两支旅行团共有 79 人，且每支车队都满载，问该公司轿车数量比面包车多多少辆？（ ）

- A. 5 B. 6 C. 7 D. 8

3. 甲、乙两个小分队的人数之和在 90 到 110 之间。如果从甲队调一定人数给乙队，则乙队的人数就是甲队的 2 倍；如果乙队调同样的人数给甲队，则甲队的人数就是乙队的 3 倍。问甲队调多少人给乙队之后，乙队的人数是甲队的 5 倍？（ ）

- A. 18 B. 24 C. 30 D. 36

4. 某大学生从学校骑车至某小区，学校与该小区仅相隔一个山坡。从学校直接上坡，再下坡即到达该小区。已知下坡速度是上坡速度的 2.5 倍，下坡所花时间是上坡时间的一半。若返回时的上下坡速度仍保持不变，则从小区返回学校花费时间与学校到小区花费时间之比为（ ）。

- A. 11:10 B. 10:11 C. 12:11 D. 11:12

5. 环形跑道的周长为 400 米，甲、乙两人骑车同时从同一地点出发，匀速相向而行，16 秒后甲、乙相遇。相遇后，乙立即调头，6 分 40 秒后甲第一次追上乙。问甲追上乙的地点距原来的起点多少米？（ ）

- A. 8 B. 20 C. 180 D. 192

6. 为响应建设“绿色城市”的号召，某社区义务植树 300 棵，由于参加植树的全体党员植树的积极性高涨，实际工作效率为原来的 1.2 倍，结果提前 20 分钟完成任务。则原来每小时植树多少棵？（ ）

- A. 120 B. 150 C. 135 D. 125

7. 在一幅比例尺为 1:200 的地图上标注有一个长方形的鱼塘，该鱼塘的长与宽之比为 3:2，在地图上量得的周长为 30 厘米。则该鱼塘的实际面积是（ ）平方米。

- A. 216 B. 432 C. 864 D. 900

8. 甲、乙两船同时从 A 地出发，甲船逆流前往 B 地，乙船顺流前往 C 地，1 小时后两艘船同时掉头航向 A 地，甲船比乙船早 1 小时返回。已知甲船的静水速度是水流的 3 倍，那么甲船的静水速度和乙船的静水速度之比是（ ）。

- A. 3:5 B. 2:3 C. 3:4 D. 2:5

9. A、B 两个仓库分别存放有 8 台和 12 台挖掘机，现需要往 C 工地和 D 工地各运 10 台挖掘机。A 仓库到 C 工地的运输费用为 600 元/台，到 D 工地的费用为 900 元/台；B 仓库到 C 工地的运输费用

为 400 元/台，到 D 工地的费用为 800 元/台。问要将 20 台挖掘机运到两个工地，至少需要花运输费多少元？（ ）

- A. 14400 B. 13600 C. 12800 D. 12000

10. 某会议邀请 10 名专家参加，酒店住宿共安排了 6 个房间，要求甲专家与乙专家单独住一间（不再安排其他人入住），丙、丁专家安排住同一间，戊专家与己专家不安排在同一间。甲、乙、丙、戊、己专家房间均已确定，且每个房间均有两个床位，则此次住宿共有多少种不同的安排方式？（ ）

- A. 6 B. 9 C. 12 D. 24

（二）类比推理：每道题先给出一组相关的词，要求你在备选答案中找出一组与之在逻辑关系上最为贴近、相似或匹配的词。

11. 雾霾：污染：治理

- A. 风扇：电器：使用 B. 粳米：粮食：调查
C. 信息：报纸：阅读 D. 报告：文件：审批

12. 旱田作物：粮食作物：高产作物

- A. 工业酒精：食用酒精：医用酒精 B. 人民日报：光明日报：解放日报
C. 领军人物：新闻人物：公众人物 D. 脊椎动物：哺乳动物：高等动物

13. 浙江：西湖：雷峰塔

- A. 甘肃：黄河：母亲河 B. 北京：长城：八达岭
C. 江西：长江：滕王阁 D. 安徽：黄山：迎客松

14. 举报：立案：抓捕

- A. 询价：订购：退货 B. 加速：减速：换挡
C. 普查：发布：统计 D. 出售：谈判：签约

15. 风气 之于 （ ） 相当于 文献 之于 （ ）

- A. 风格 图书 B. 风尚 典籍
C. 精神 文化 D. 弘扬 传承

（三）逻辑判断：每道题给出一段陈述，这段陈述被假设是正确的，不容置疑的。要求你根据这段陈述，选择一个答案。注意：正确的答案应与所给的陈述相符合，不需要任何附加说明即可以从陈述中直接推出。

16. 近日，有研究人员研发出一种新型的可透视薄膜，它是通过微调热拉温度制造出的一种高强度聚乙烯薄膜，其强度是常规可透视薄膜的 10 倍。有人据此预测，在不久的将来，手机屏再也不怕摔了。

以下哪项如果为真，不能支持上述预测？（ ）

- A. 这种新型薄膜的最大拉伸强度，与太空级铝相当
B. 这种新型薄膜特别轻，适用于各种小型电子产品
C. 这种新型薄膜的透明度较差，不适用于手机屏幕

D. 这种新型薄膜价格便宜，适合大规模的商业制造

17. 人们向火星发射了诸多探测器，以期探寻火星是否存在生命。在探测区域发现火星表面是含大量硫酸盐的酸性土壤，这预示着火星上存在火山活动。另外探测数据表明火星土样还显示出高氯酸盐的迹象，高氯酸盐是一种可担当火星微生物的能量源的化合物；同时在火星表面还发现一个奇怪迹象——还原铁，该迹象表明火星表面曾存在生命。

以下哪项如果为真，最能质疑以上论述？（ ）

A. 在地球上，还原铁一般是通过微生物形成的

B. 火山爆发喷发出硫，硫燃烧生成二氧化硫，二氧化硫遇水形成亚硫酸，亚硫酸氧化成硫酸，硫酸和金属反应，生成硫酸盐

C. 探索发现，在火星表面不存在液态水

D. 行星上的铁和撞击它的彗星所携带的有机碳发生化学反应可产生还原铁

18. 据报道，某贫困地区的 248 所中学通过直播与某一线城市的重点中学同步上课已经有 16 年之久。16 年来，这 248 所中学里，有的学校出了省状元，有的本科升学率涨了十几倍。从数据上看，这种直播教学模式是非常成功的。然而，令人遗憾的是，这一成功模式并未在全国得到广泛推广。

以下哪项如果为真，不能解释这一令人遗憾的现象？（ ）

A. 不同中学学生知识基础不同，这种直播教学缺乏针对性

B. 这一模式需要诸多部门的通力协作，面临的困难还很多

C. 大部分贫困地区的中学，难以组建起高水平的师资队伍

D. 一些贫困地区观念落后保守，不愿意尝试和接纳新事物

19. 研究发现，20 到 30 岁的群体更热衷于使用智能手机中的运动类应用。最主要的原因在于该群体大部分都已经参加工作，且亚健康在该群体中较普遍，所以越来越多的白领和年轻人更注重身体健康；同时，年轻人肥胖率占比比较高，而年轻人对美的追求远远超过中年人，所以他们更在乎运动；此外，该年龄段的用户群体也更熟悉智能手机的操作。

以下哪项如果为真，最能削弱上述调研发现？（ ）

A. 许多年轻人沉迷于智能手机中的游戏

B. 许多年轻人长期加班，睡眠远远不足

C. 许多年轻人不坚持运动易引发亚健康问题

D. 当代年轻人营养过于丰富，体型偏胖

20. 长久以来，心理学家都支持“数学天赋论”：数学能力是人类自打娘胎里出来就有的能力。他们认为存在一种天生的数学内核，通过自我慢慢发展，这种数学内核最后会“长”成我们所熟悉的一切数学能力。动物和我们一样，也拥有数学内核。最近有反对者提出了不同的看法：数学能力没有天赋，只能是文化的产物。

以下各项如果为真，能够支持反对者看法的有（ ）。

A. 10~12 个月的婴儿已经知道 3 个黑点和 4 个黑点是不一样的。

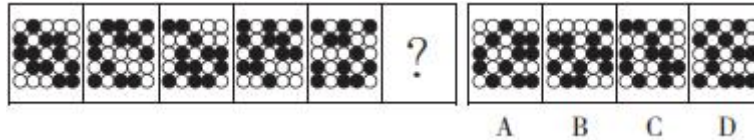
B. 数学是大脑的产物，而大脑的生长模式早已由基因“预设”

C. 经过人为训练的大猩猩、海豚和大象等动物能处理数学问题

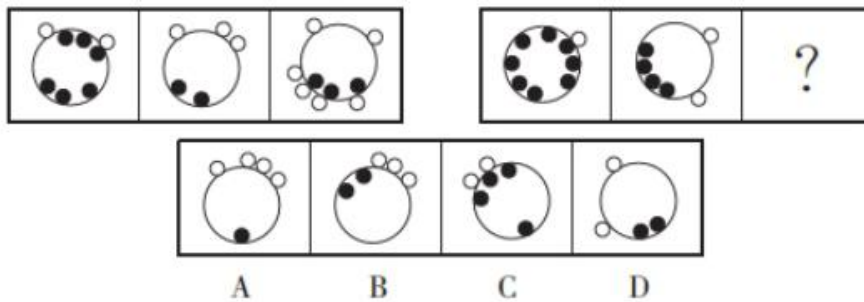
D. 绝大多数的原始部落的居民只能表示 5 以下甚至更少的数量

(四) 图形推理：按每道题的答题要求作答。

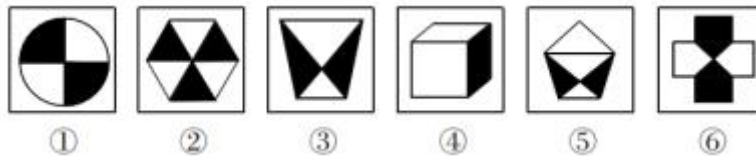
21. 从所给的四个选项中，选择最合适的一个填入问号处，使之呈现一定的规律性。



22. 从所给的四个选项中，选择最合适的一个填入问号处，使之呈现一定的规律性。



23. 把下面的六个图形分为两类，使每一类图形都有各自的共同特征或规律，分类正确的一项是 ()。



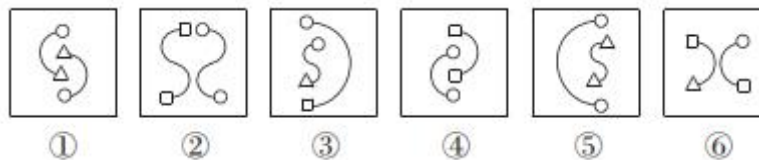
A. ①④⑥, ②③⑤

B. ①③④, ②⑤⑥

C. ①②⑥, ③④⑤

D. ①②③, ④⑤⑥

24. 把下列图形分成两类，分类正确的是 ()。



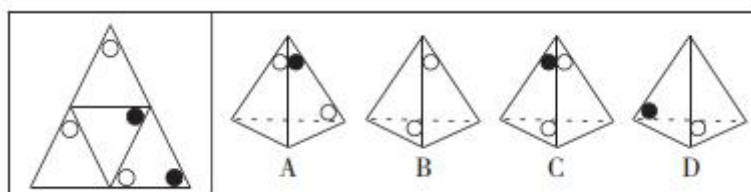
A. ①②⑤, ③④⑥

B. ①②⑥, ③④⑤

C. ①③⑤, ②④⑥

D. ①③⑥, ②④⑤

25. 下列选项中，不能由展开图折叠而成的是 ()。



(五) 言语理解与表达：按每道题的答题要求作答。

26. 维护网络在线教育市场的正常秩序，_____。首先需要加强监管。网络在线教育是一个新生事物，是“互联网+教育”的新兴产业，怎么管、谁来管、管什么等一系列问题，尚待厘清。_____是在立法等制度设计层面划定相关准入门槛。

依次填入划横线部分最恰当的一项是（ ）。

- A. 迫在眉睫 当务之急 B. 责无旁贷 重中之重
C. 刻不容缓 首当其冲 D. 至关重要 燃眉之急

27. 恐龙的灭绝是生物学家们一直感兴趣的研究课题，但无论把它_____于地壳的运动、火山的爆发、气候的变化、新生代第三季的来临乃至是星外来客，都有许多难以_____的地方，唯有“物种的老化”这一原因是所有研究者们所公认存在的。

依次填入划横线部分最恰当的一项是（ ）。

- A. 归咎 自圆其说 B. 追溯 自圆其说
C. 归咎 融会贯通 D. 追溯 融会贯通

28. 作为科技进步的产物，电子书极大方便了人类知识存储与传播，所带来的便利也是传统书籍_____的。面对数字化的大趋势，如果一味_____传统阅读而抵制数字阅读，难免会容易陷入一种文化保守心态。

依次填入划横线部分最恰当的一项是（ ）。

- A. 始料未及 提倡 B. 无法比拟 囿于
C. 不可想象 青睐 D. 望尘莫及 沉迷

29. 在落实乡村振兴战略的过程中，一定要科学规划，_____，才能最终实现目标，任何希望_____的想法都是不切实际的。

依次填入划横线部分最恰当的一项是（ ）。

- A. 循序渐进 一蹴而就 B. 寻根究底 一鼓作气
C. 蔚然成风 一劳永逸 D. 未雨绸缪 一马当先

30. 依靠人口红利和商业模式的互联网上半场临近_____，依靠核心技术的中下半场已经拉开帷幕。这时候更加需要这种技术沉淀的思维，不是只关注短期的流量变现，而是要真正沉下心来_____于一个领域，一项技术一项技术往上垒，创造出真正的核心技术，形成一个创新链条，让企业具有_____的核心竞争优势。

依次填入划横线部分最恰当的一项是（ ）。

- A. 桃花源 注重 迭代更新 B. 风险点 倾注 卓然独立
C. 地平线 关注 无可争议 D. 天花板 专注 不可替代

31. 科学精神的核心是求真务实，我们的一切实践都需符合规律、切合实际。规律指引下的世界变动不居，我们不能_____，应敢于质疑、善于包容、勇于创新。

填入划横线部分最恰当的一项是（ ）。

- A. 刚愎自用 B. 沾沾自喜 C. 因循守旧 D. 妄自菲薄

32. 中国特色社会主义进入新时代，文艺创作、学术创新拥有无比_____的空间。而高质量的文化_____，是满足人民美好生活向往的重要组成部分，也是时代发展所需。

依次填入划横线部分最恰当的一项是（ ）。

- A. 浩瀚 需求 B. 悠长 创作 C. 广阔 供给 D. 宽敞 库存

33. 以家为_____的家族文化传承，把家风、家教、家规、家德注入每代传承人心中，融入到企业文化中，形成部分老字号维系生存的_____。

依次填入划横线部分最恰当的一项是（ ）。

- A. 桥梁 动力 B. 媒介 根底 C. 源头 基础 D. 依托 根脉

34. 发端于上世纪 90 年代的女足项目，曾凭借出色的竞技成绩，在中国掀起一阵热潮。但由于项目的参与度、观赏性与市场化程度不高，女足队员的商业价值尚难得到充分开发。女足世界杯结束后，公众的热情逐步消退，中国女足也“_____”。

填入划横线部分最恰当的一项是（ ）。

- A. 花自飘零水自流 B. 衣带渐宽终不悔
C. 无可奈何花落去 D. 不待扬鞭自奋蹄

35. ①进行良好的时间管理，同时需要这些品质

②把握好间隔和规律正是时间管理的内容

③当鸡蛋越来越多，情况越来越糟的时候，你要有能力控制局面

④进行时间管理，就好像抛鸡蛋

⑤要做好抛鸡蛋的动作，需要耐心、毅力、练习和计划

⑥你要不停地把手中的一只鸡蛋换成另一只，还要保持所有的鸡蛋都不落到地上

将以上 6 个句子重新排序，语序正确的是（ ）。

- A. ②④③⑥⑤① B. ⑤①⑥④③② C. ②④⑤⑥①③ D. ④⑥⑤①③②

36. 菩提树具有易成活、寿命长、小枝萌发能力强、耐修剪、根系发达盘根错节等特点。一颗颗金黄色的小小菩提树种子数十年之后竟能长成那样一株让人仰天而望的参天大树，不得不让人叹为观止。菩提树在佛教的观点看来，是觉悟之树，大智大德之树，是佛教指定的“圣树”。西双版纳傣族全民信奉小乘佛教，对菩提树十分敬重、虔诚，有禁止砍伐菩提树的习俗。在西双版纳热带植物园中有时会看到菩提树干上缠绕着一圈圈的线绳，那是佛教信徒们的祈祷。

这段文字意在说明（ ）。

- A. 菩提树的生物特性 B. 菩提树的观赏价值
C. 菩提树的佛教信仰 D. 菩提树的特性与佛教信仰

37. 任何技术的价值观，说到底还是人的价值观。技术中立不代表对技术的使用是无害的，失去道德与法律的约束，就会有碰触底线的危险。一方面，对于商业组织来说，即使其抱有保护个人数据的使命感，然而一旦出现商业利益的冲突，仅靠自律是否足够？另一方面，政府组织也会在各类公共服务中采集大量个人数据，这部分个人数据的敏感程度往往较高，如果缺乏一套完善的制度监管体系严防其被滥用、盗用，那么也将使公民的个人信息被暴露在较大风险之中。

这段文字意在说明（ ）。

- A. 商业组织的自律有助于保护个人数据 B. 人的价值观决定了技术使用的利弊
C. 技术中立给个人数据带来风险 D. 个人数据的收集需要监管

38. 新的知识环境，多学科的相互渗透，会深入影响历史学的表达方式。传统历史学虽然也强调关注底层和民众，但受资料、手段制约，过往的历史学主体一直主要限于精英阶层。互联网、大数据，以及社会学、历史人类学的发展与渗透一定会改变传统历史学的表达方式。人类学的田野调查，社会学的故事性叙事，也一定会让历史学作品更活泼更有趣。

以下概括文中未涉及的是（ ）。

- A. 传统历史学的研究较少关注底层民众
B. 互联网发展激发了民众研究历史学的热情
C. 历史学著作的表达方式应该活泼有趣些
D. 历史学研究可借鉴其他学科的研究方法

39. 现代经济学作为市场经济制度的基本理论基础，非常注重引入自然科学的研究方法和分析框架来研究社会经济、行为和现象，强调从假设到推理到结论的内在逻辑，强调用数学和数理模型作为基本逻辑分析工具，强调以数理统计和计量经济学为基础的实证，具有很强的应用性、实证性和自然科学性，与其他人文社会科学有很大的不同。

这段文字主要说明的是（ ）。

- A. 现代经济学的研究方法与其他人文社会科学有很大不同
B. 现代经济学是一门以实证研究为基础的社会科学
C. 数学方法、数理模型在研究经济问题时有重要作用
D. 自然科学的很多研究方法可以用于人文社会科学研究中

40. 按西方学者的界说，语言与艺术，既有共性，也有各自的特性。语言和艺术之共性在于：它们都不能够被看作现成、给定、外在的简单再生或模仿。语言和艺术都是符号或表现，基于这一点，语言学的方法可以用来描述电影艺术，可以用来系统地研究电影艺术内部的“语法”和“句法”，可以把电影艺术的表现手段（最基本的是影像）称为“电影语言”。

这段文字着重说明的是（ ）。

- A. 所谓电影语言就是指电影艺术的表现方法
B. 语言和艺术都是通过某些符号来表达意思
C. 语言学与艺术之间存在着很多的共通之处
D. 电影艺术内部也存在着“语法”和“句法”

（六）资料分析，根据资料，回答后面的问题。

1. 根据所给资料，回答 41~45 题。

2018 年，我国全社会用电量 68449 亿千瓦时，同比增长 8.5%，增幅同比提高 1.9 个百分点。具体来看，第一产业用电量 728 亿千瓦时，同比增长 9.8%；第二产业用电量 47235 亿千瓦时，同比增长 7.2%；第三产业用电量 10801 亿千瓦时，同比增长 12.7%；城乡居民生活用电量 9685 亿千瓦时，同比增长 10.4%。

2018 年，我国可再生能源发电量达 1.87 万亿千瓦时，同比增长约 1700 亿千瓦时；可再生能源发电

量占全年发电总量比重为 26.7%，同比上升 0.2 个百分点。

2016~2018 年全国电力工业统计数据（部分）

指标名称	2018 年	2017 年	2016 年
可再生能源发电量（亿千瓦时）	18700	17000	15500
其中：水电发电量（亿千瓦时）	12000	11945	11745
风电发电量（亿千瓦时）	3660	3057	2420
光伏发电发电量（亿千瓦时）	1775	1182	662
生物质发电发电量（亿千瓦时）	906	794	647
全口径发电设备容量（万千瓦）	189967	177703	165151

41. 2018 年，我国全社会用电量较 2016 年增加了约（ ）。
- A. 13.7% B. 15.7% C. 17.9% D. 19.9%
42. 2017 年，我国三大产业及城乡居民生活用电量大小排序正确的是（ ）。
- A. 第二产业用电 > 第三产业用电 > 城乡居民生活用电 > 第一产业用电
 B. 第三产业用电 > 城乡居民生活用电 > 第一产业用电 > 第二产业用电
 C. 第二产业用电 > 城乡居民生活用电 > 第三产业用电 > 第一产业用电
 D. 第一产业用电 > 第二产业用电 > 第三产业用电 > 城乡居民生活用电
43. 2018 年，我国发电总量约为（ ）万亿千瓦时。
- A. 1.87 B. 3.70 C. 5.84 D. 7.00
44. 2017 年，下列可再生能源发电量同比增幅最大的是（ ）。
- A. 水电 B. 风电 C. 光伏发电 D. 生物质发电
45. 根据以上材料，下列说法不正确的是（ ）。
- A. 2018 年，我国第二产业用电量是第三产业用电量的 4 倍多
 B. 2017 和 2018 年，我国风电发电量同比增幅均超过 20%
 C. 2017 年，我国可再生能源发电量占全年发电量总量的 26.5%
 D. 2018 年，我国全口径发电设备容量较 2016 年增加约 2.48 亿千瓦

2. 根据所给资料，回答 46~50 题。

据 A 市统计局初步核算，2017 年上半年 Z 县地区生产总值为 39.09 亿元，同比增长 8%，比 1 季度回落了 0.1 个百分点，低于全市（8.4%）0.4 个百分点，居于全市第 9 位。其中，第一产业增加值 4.09 亿元，增长 3.4%；第二产业增加值 8.97 亿元，增长 2.3%；第三产业增加值 26.03 亿元，增长 11%。三次产业结构从上年同期的 11.9:23.7:64.3 调整为 10.5:22.9:66.6。

18 项核算基础数据中，农林牧渔业增加可比价增速、建安工程增速、公路运输总周转量增速、零售业商品销售额增速、住宿业营业收入现阶段增速、人民币贷款余额增速、商品房销售面积增速、规上其他营利性服务业营业收入增速和财政预算支出中八项支出增速高于全市平均水平；低于全市平均水平的指标中，规上工业增加值增速、建筑业产值增速、邮电业务总量增速、批发业商品销售额增速、城镇单位房地产业从业人员增速和劳动报酬增速 6 项指标与市平均水平相差较大。

（一）第一产业稳中有升。上半年，Z 县实现第一产业增加值 4.09 亿元，增长 3.4%，比 1 季度提

高了 1.8 个百分点，高于全市平均水平 1.8 个百分点，在全市居于第 4 位。其中，农业增加值 3.28 亿元，增长 4.9%；林业增加值 0.21 亿元，增长 11.6%；牧业增加值 0.59 亿元，下降 5%。

（二）第二产业增长乏力。上半年，Z 县第二产业增加值 8.97 亿元，增长 2.3%，虽然高于 1 季度 0.1 个百分点，但依然处于全市末位，低于全市平均水平 4.1 个百分点。其中，工业增加值 4.27 亿元，同比下降 1.8%，降幅较 1 季度扩进一步大 0.9 个百分点；建筑业增加值 4.7 亿元，增长 6.8%。

（三）第三产业贡献突出。上半年，Z 县第三产业增加值 26.03 亿元，增长 11%，高于 GDP 增速 3 个百分点，增幅较 1 季度提高了 0.3 个百分点，高于市平均水平 1 个百分点，在全市位居第 2 位。第三产业增加值占 GDP 比重达到 66.6%，对 GDP 贡献率高达 88.4%。其中，多项基础指标增长较快；人民币存贷款余额增长 17.9%，规上其他营利性服务业营业收入增长 96%，财政八项支出增长 24.9%。

46. 2017 年上半年，A 市地区生产总值同比增长（ ）。

- A. 7.9% B. 8.1% C. 8.4% D. 8.8%

47. 2017 年上半年，18 项核算基础数据中，Z 县不高于 A 市全市的有（ ）项。

- A. 7 B. 8 C. 9 D. 10

48. 2017 年上半年，Z 县牧业增加值约为林业增加值的（ ）倍。

- A. 2.8 B. 5.1 C. 6.9 D. 3.2

49. 2016 年上半年，Z 县第三产业增加值约为（ ）亿元。

- A. 28.89 B. 26.03 C. 24.48 D. 23.45

50. 根据上述资料，可以推出（ ）。

- A. 2017 年上半年，Z 县的第三产业增加值是 A 市各地区最高的
B. 2017 年上半年，Z 县商品房销售面积同比增速高于全市平均水平
C. 2016 年上半年，Z 县三次产业结构为 10.5:22.9:66.6
D. 2017 年上半年，Z 县地区生产总值居于全市第 3 位

二、多项选择题（以下各题的备选答案中有两个或两个以上是正确的，请将其选出，并在答题卡上将对应题号后的相应字母涂黑。每小题 2 分，共 40 分。）

51. 2020 年 7 月 10 日电，国务院办公厅日前印发《自然资源领域中央与地方财政事权和支出责任划分改革方案》，建立（ ）的中央和地方财政关系，为推进美丽中国建设、实现人与自然和谐共生的现代化提供有力支撑。

- A. 权责清晰 B. 互相监督 C. 财力协调 D. 区域均衡

52. 李克强总理在 2019 年政府工作报告中提出，深化“放管服”改革，政府要坚决把不该管的事项交给市场，审批事项应减尽减，确需审批的要简化流程和环节。这能够（ ）。

- A. 转变政府职能，优化公共服务，打造便民利民服务型政府
B. 打破行政权力和市场的边界，创新监管方式，提高监管能力
C. 减少政府对市场的直接干预，淡化政府管理经济的职能
D. 激发市场主体的活力，降低微观市场主体运行的行政成本

53. 下列对我国财政政策和货币政策的表述，正确的是（ ）。

- A. 财政政策和货币政策都可以分为扩张性政策和紧缩性政策
B. 降低利率、扩大信贷规模属于扩张性财政政策
C. 增加税收、减少财政支出属于紧缩性财政政策
D. 当发生通货膨胀的时候，往往采用紧缩性的货币政策
54. 以下做法符合我国现阶段按劳分配为主体、多种分配方式并存的分配制度有（ ）。
A. 把按劳分配和按生产要素分配结合起来
B. 允许和鼓励资本、技术等生产要素参与收益分配
C. 凭借行业垄断和某些特殊条件获得个人额外收入
D. 规范收入分配，消除收入差距，防止两极分化
55. 关于财政，下列表述正确的有（ ）。
A. 经济发展水平对财政收入的影响是基础性的
B. 政府预算的功能首先是反映政府的财政收支状况
C. 经过法定程序审批的预算方案是国家的重要立法文件
D. 国家财政是通过收入实现的，收入是国家财政的主要环节
56. 劳动者有下列（ ）情形之一的，用人单位不得解除劳动合同。
A. 严重违反用人单位的规章制度的
B. 患病或者因工负伤，在规定的医疗期内的
C. 严重失职、营私舞弊，给用人单位造成重大损害的
D. 女职工在孕期、产期、哺乳期的
57. 有关文学常识，正确的是（ ）。
A. 首位获得诺贝尔文学奖的亚洲人是印度文学家泰戈尔
B. 白居易，字乐天，号香山居士，《琵琶行》《长恨歌》是他的著作
C. 朱自清，著名散文家、诗人，有《荷塘月色》《背影》等作品
D. 塞万提斯，西班牙作家，著有《鲁滨逊漂流记》
58. 中国的现代化过程，也是中国人民向西方学习、探索救国之路的过程。这一过程由学习西方的军事器物到学习西方的政治制度，再到学习西方的思想文化。下列属于学习西方资本主义政治制度的有（ ）。
A. 洋务运动 B. 戊戌变法 C. 辛亥革命 D. 新文化运动
59. 组织采用内部选聘人才的优点有（ ）。
A. 对内部选聘的人员比较了解 B. 调动员工积极性
C. 选聘的人才对组织熟悉，适应性好 D. 节约成本
60. 下列说法错误的有（ ）。
A. “那达慕”是我国苗族的传统节日 B. 我国最大的淡水湖是鄱阳湖
C. 我国有三个自治区 D. 中国著名的“泉城”是济南市
61. 2020年5月22日，国务院总理李克强在发布的2020年国务院政府工作报告中提出，加大“六稳”工作力度，集中精力抓好“六稳”“六保”。下列关于“六稳”“六保”说法正确的有（ ）。

- A. “六稳”指的是稳就业、稳金融、稳外贸、稳外资、稳投资、稳预期
B. “六保”包括保居民就业、保基本民生、保市场主体等内容
C. “六稳”是 2020 年“六保”工作的着力点
D. 守住“六保”底线，就能稳住经济基本盘
62. 公文秘密等级包括（ ）。
- A. 绝密 B. 机密 C. 秘密 D. 普通
63. 下列哪种情况下劳动者必须提前 30 天以书面形式通知用人单位才可以解除劳动合同？（ ）
- A. 用人单位以暴力方式强迫小王工作 B. 用人单位不按照劳动合同的约定支付劳动报酬
C. 小黄刚到一家公司上班，还在试用期内 D. 小肖举家搬到外省，不能继续在原单位工作
64. 下列属于我国财政政策的基本手段的有（ ）。
- A. 国家预算 B. 利率 C. 税收 D. 财政补贴
65. 下列生活中的科学常识说法错误的有（ ）。
- A. 在服药时，都是饭前进行服用，能更充分吸收，发挥药效
B. 水果榨汁喝，会减少对水果中维生素和纤维素的摄取
C. 很多电器都是采用遥控器进行控制的，原理是利用 0.76~1.5 微米的长波紫外线来传送控制信号
D. 维生素 A1 主要功能是调节体内蛋白质代谢，若缺乏维生素 A1，会导致多发性神经炎、脚气病等
66. 2020 年 5 月 28 日，十三届全国人大三次会议表决通过了全国人民代表大会关于建立健全香港特别行政区维护国家安全的法律制度和执行机制的决定。下列关于涉港国安立法说法正确的是（ ）。
- A. 涉港国安立法事关整个国家的根本利益
B. 涉港国安立法属于中央事权
C. 涉港国安立法不会影响“一国两制”方针落实和香港特区高度自治
D. 涉港国安立法不影响香港市民基本权利与自由
67. 关于霍桑实验的结论，下列说法正确的有（ ）。
- A. 职工是“经济人” B. 企业中存在着“非正式组织”
C. 职工的个人态度很大程度上决定其行为 D. 新型的领导能力在于提高职工的满足度
68. 当事人可以解除合同的情况有（ ）。
- A. 当事人一方迟延履行主要债务，经催告后在合理期限内仍未履行
B. 在履行期限届满之前，当事人一方明确表示或以自己行为表明不履行主要债务
C. 因不可抗力致使不能实现合同目的
D. 当事人协商一致解除合同
69. 按照我国《刑法》的规定，关于紧急避险，下列表述正确的有（ ）。
- A. 目的是为了国家、公共利益、本人或者他人的人身、财产和其他权利免受危险
B. 这种危险必须是正在发生的
C. 是不得已情况下所采取的行为
D. 采取紧急避险造成的损害均不负刑事责任
70. 关于中国古代手工业的主要成就，下列说法正确的有（ ）。

- A. 南北朝时期发明了焦炭冶铁技术 B. 明朝黄道婆发明了三锭纺车
C. 世界上最早的原始瓷器出现于商代中期 D. 隋唐时期陶瓷工艺臻于成熟，瓷窑遍布南北

三、判断题（判断下列各题，在答题卡相应位置正确的涂“A”，错误的涂“B”。每小题1分，共10分）

71. 2020年7月21日电，近日，教育部、财政部、中国人民银行、银保监会等四部门联合印发《关于调整完善国家助学贷款有关政策的通知》，指出助学贷款还本宽限期从4年延长至6年。

72. 甲伙同乙对丙进行殴打，导致丙轻微脑震荡，对丙由此提起的民事赔偿，甲乙二人承担连带责任。

73. “不忘初心、牢记使命”主题教育是推动全党更加自觉地为实现新时代党的历史使命不懈奋斗的重要内容。

74. 中国地势西高东低，山地、高原和丘陵约占陆地面积的67%，盆地和平原约占陆地面积的33%。

75. 标志着中国半殖民地半封建社会基本形成的是《马关条约》。

76. 杜甫是我国古典诗歌的集大成者，他被誉为“诗圣”。

77. 人们在进行体育运动时，常常会扭伤脚部，导致肿痛，这时，比较有效的应急处理方法是用水敷脚。

78. “余音绕梁，三日不绝”的实质是声音遇到障碍物会发生反射。

79. 让员工不断挑战自我，这是属于双因素理论中的保健因素。

80. 继承人、受遗赠人可作为遗嘱见证人。